



ReNo

Le **R**éférentiel de **N**ormalisation pour les sites web
du Gouvernement luxembourgeois

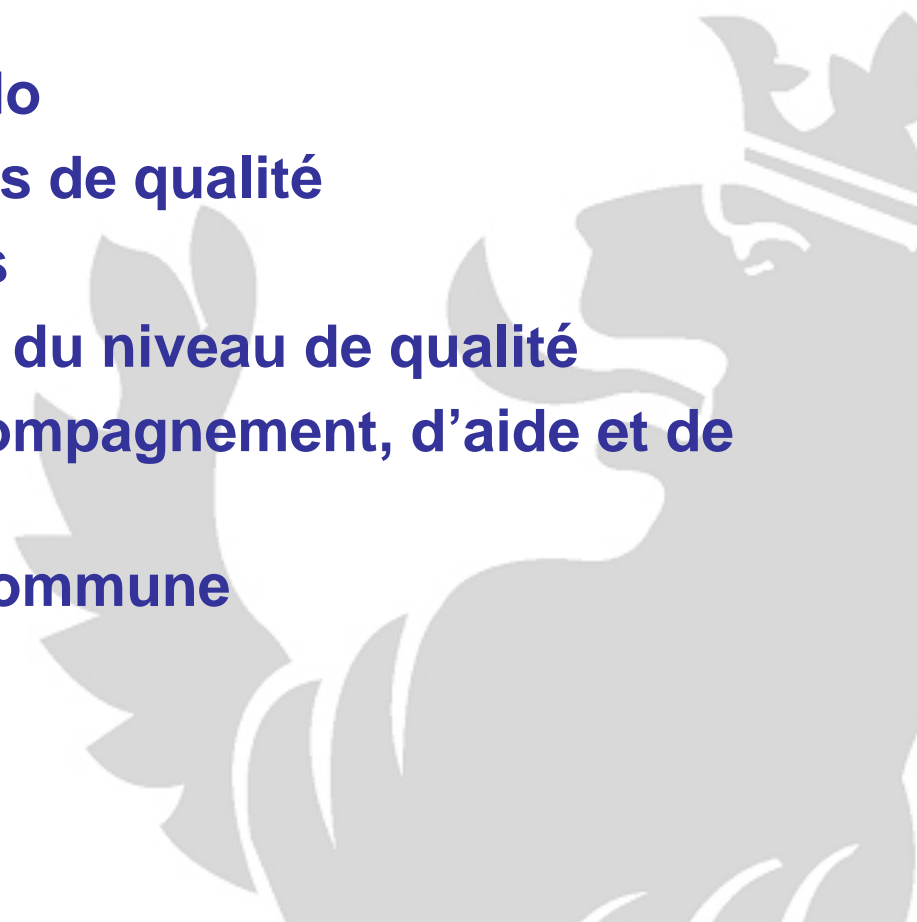
Conférence de presse sur ReNo du 26 février 2008





Sommaire

1. **ReNo, de quoi s'agit-il?**
2. **Pourquoi ReNo?**
3. **Champ d'application de ReNo**
4. **Les standards et les objectifs de qualité**
5. **Les méthodes et procédures**
6. **Les techniques d'évaluation du niveau de qualité**
7. **Les outils et mesures d'accompagnement, d'aide et de formation**
8. **L'infrastructure technique commune**
9. **Principaux apports de ReNo**





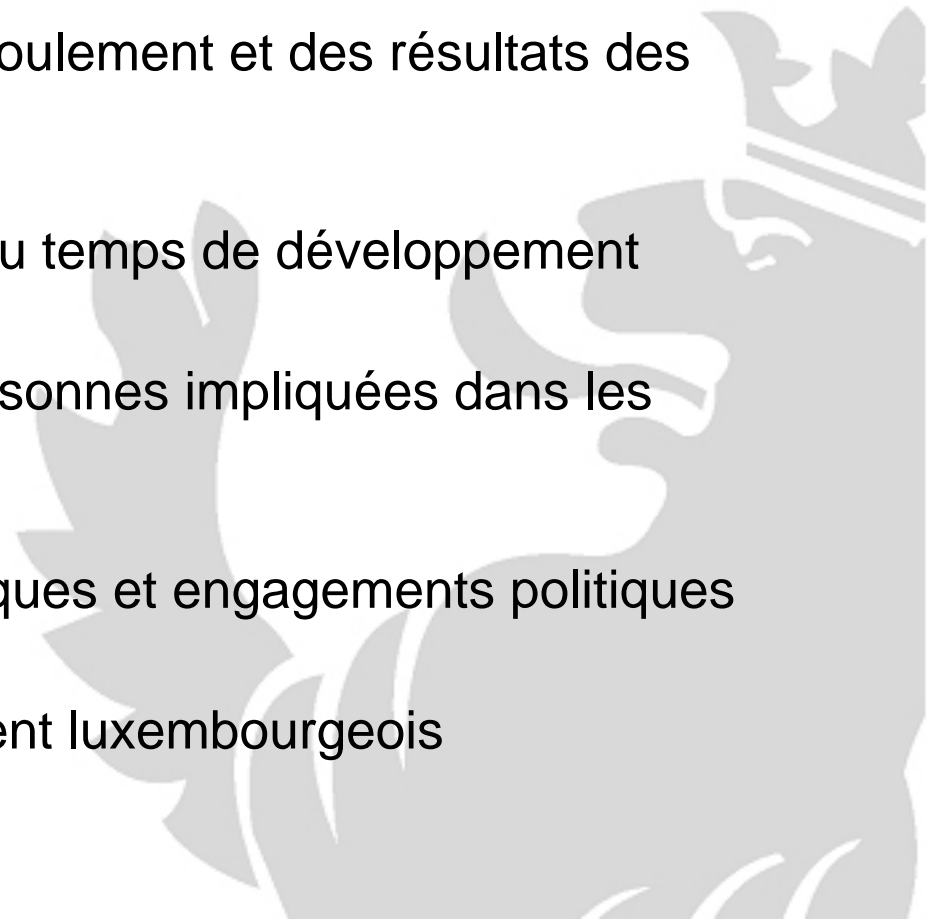
1. ReNo, de quoi s'agit-il?

- Un cadre global et complet destiné aux sites et projets web et à même de répondre de manière efficiente et efficace aux besoins en matière d'Internet des utilisateurs d'abord, des administrations ensuite
- Ce référentiel comporte:
 - Des **standards** et des objectifs de qualité
 - Les **méthodes et procédures** nécessaires pour atteindre ces objectifs, notamment une démarche de conception et de gestion de projet taillée sur mesure
 - Des **techniques d'évaluation** du niveau de qualité atteint
 - Des **d'outils** et mesures d'accompagnement, d'aide et de formation
 - Une **infrastructure technique** commune, centralisée et standardisée qui met notamment à disposition de tous les sites tout un ensemble de fonctionnalités



2. Pourquoi ReNo ?

- Placer l'utilisateur au centre (« User centered design »)
- Meilleure qualité au niveau du déroulement et des résultats des projets
- Optimisation de la conception et du temps de développement
- Cadre qui facilite le travail des personnes impliquées dans les projets (efficacité, efficience, ...)
- Conformité aux décisions stratégiques et engagements politiques
- Image de marque du Gouvernement luxembourgeois

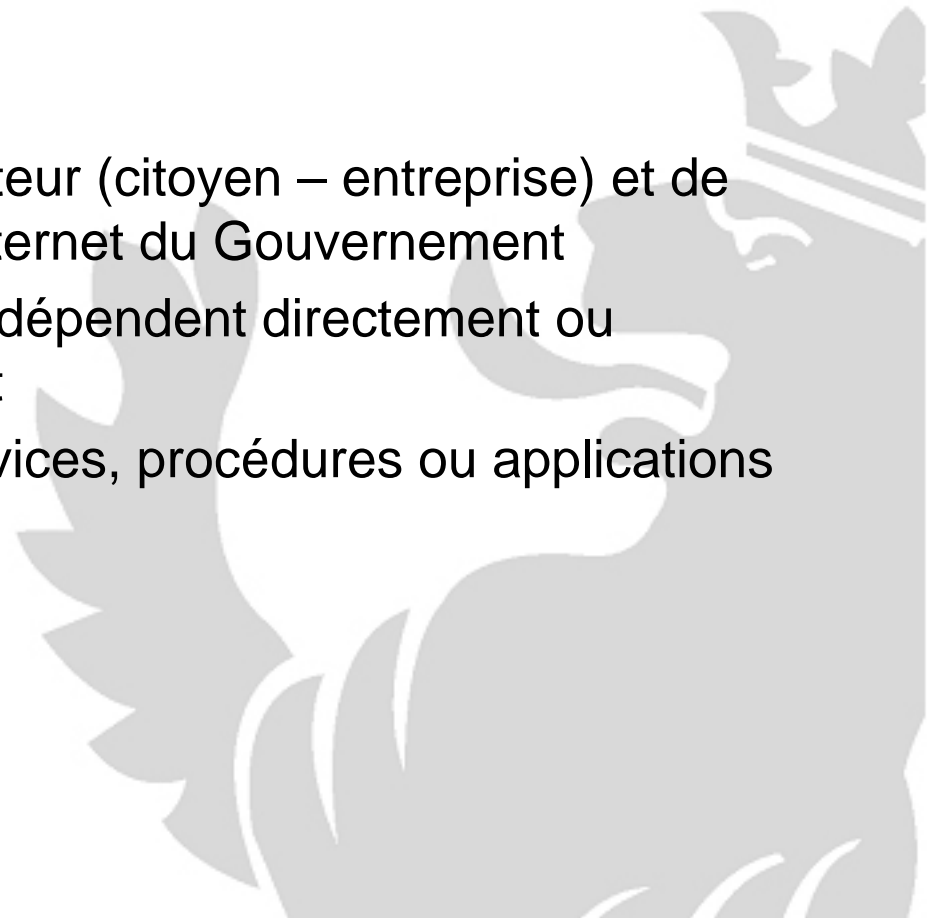




3. Champ d'application de ReNo

ReNo s'applique :

- Dès qu'il y a d'un côté un utilisateur (citoyen – entreprise) et de l'autre côté une présence sur Internet du Gouvernement
- À tous les sites web publics qui dépendent directement ou indirectement du Gouvernement
- À tous les contenus, pages, services, procédures ou applications accessibles via ces sites web





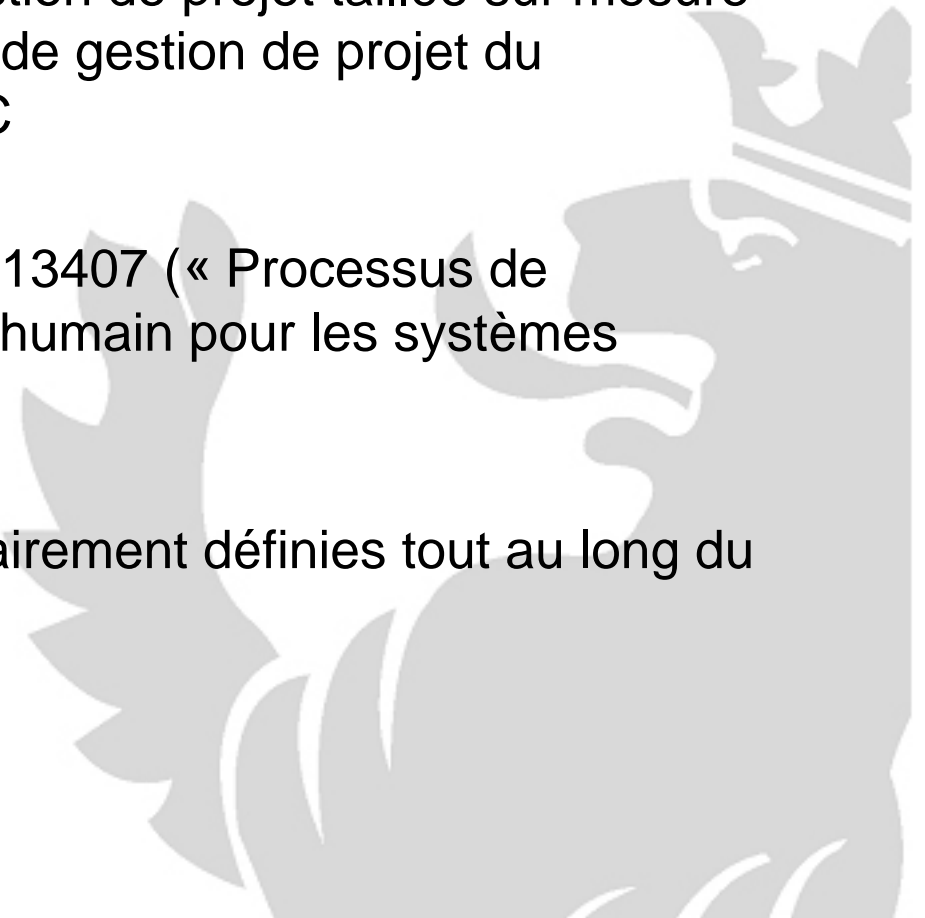
4. Les standards et les objectifs de qualité

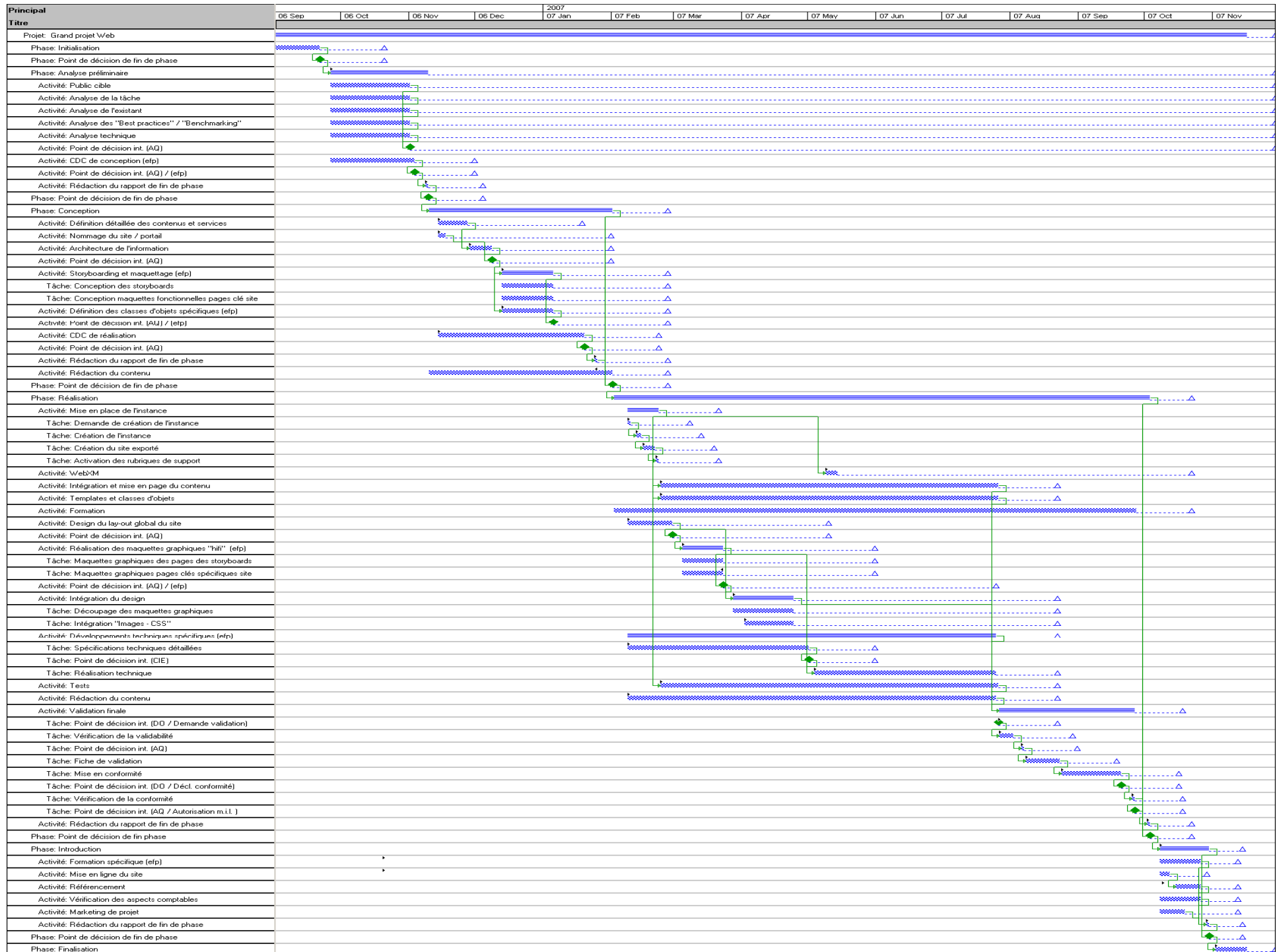
- **Ergonomie:**
Principes de navigation simples et cohérents, homogénéité, architecture de l'information transparente, basé sur les grands principes qui existent en matière d'ergonomie (charge de travail, contrôle explicite, ...) ...
- **Accessibilité:**
Inclusion et non exclusion, faire des sites pour tous les utilisateurs (design for all), basé sur les WCAG (Web Content Accessibility Guidelines) du W3C (World Wide Web Consortium), respect des décisions politiques prises au niveau de l'UE (Déclaration de Riga du 11 juin 2006)
- **Contenu:**
Webwriting, mises à jour régulières, ...
- **Aspects techniques:**
Propreté du code, respect des standards définis par le W3C, CSS2, XHTML Transitional, sécurité, performance, ...



5. Les méthodes et procédures

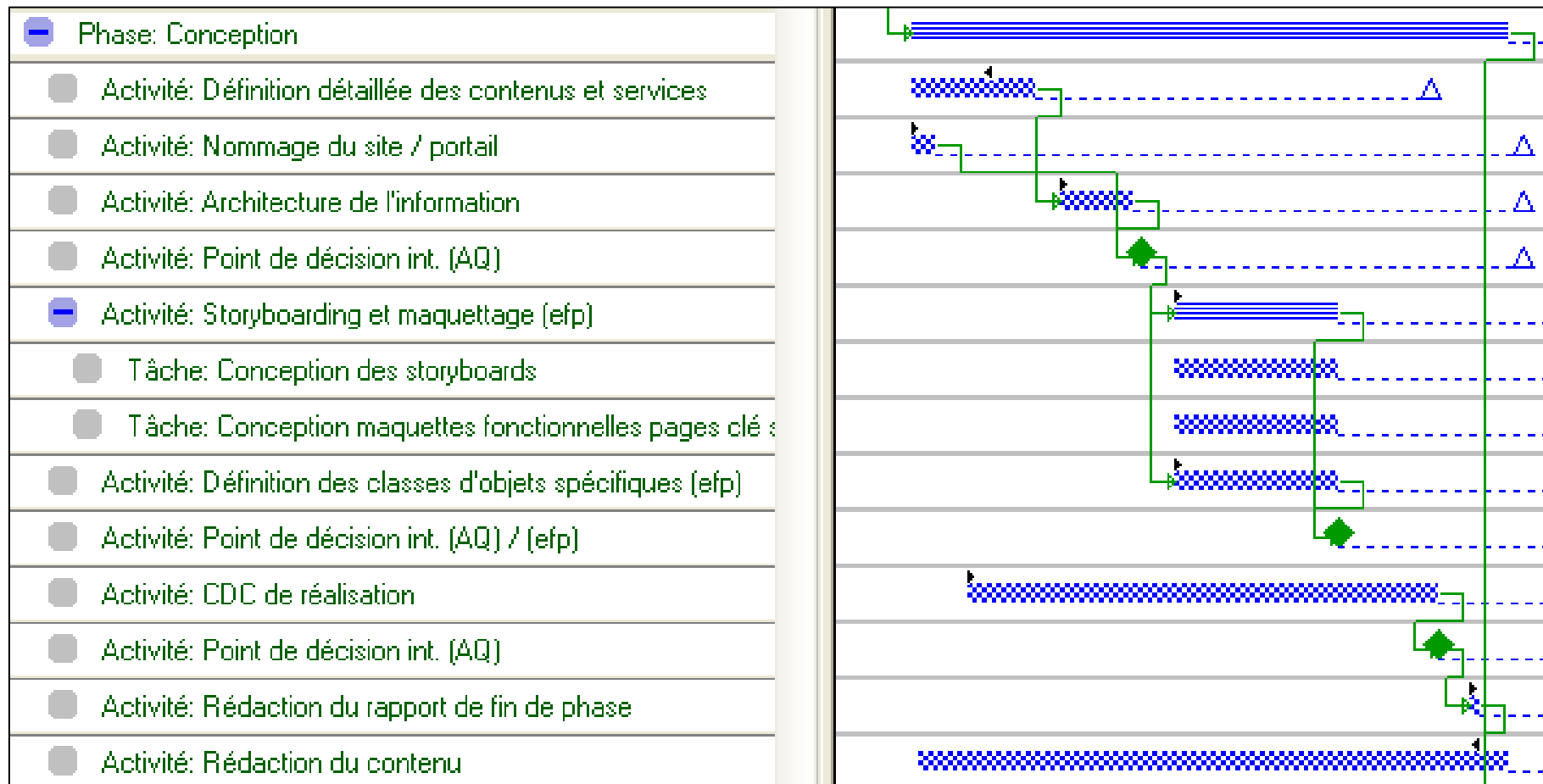
- Démarche de conception et de gestion de projet taillée sur mesure basée sur QUAPITAL, la méthode de gestion de projet du Gouvernement pour les projets TIC
- Approche basée sur la norme ISO 13407 (« Processus de conception centrée sur l'opérateur humain pour les systèmes interactifs »)
- Procédures d'assurance qualité clairement définies tout au long du déroulement d'un projet







Exemple : Phase de conception





6. Les techniques d'évaluation du niveau de qualité

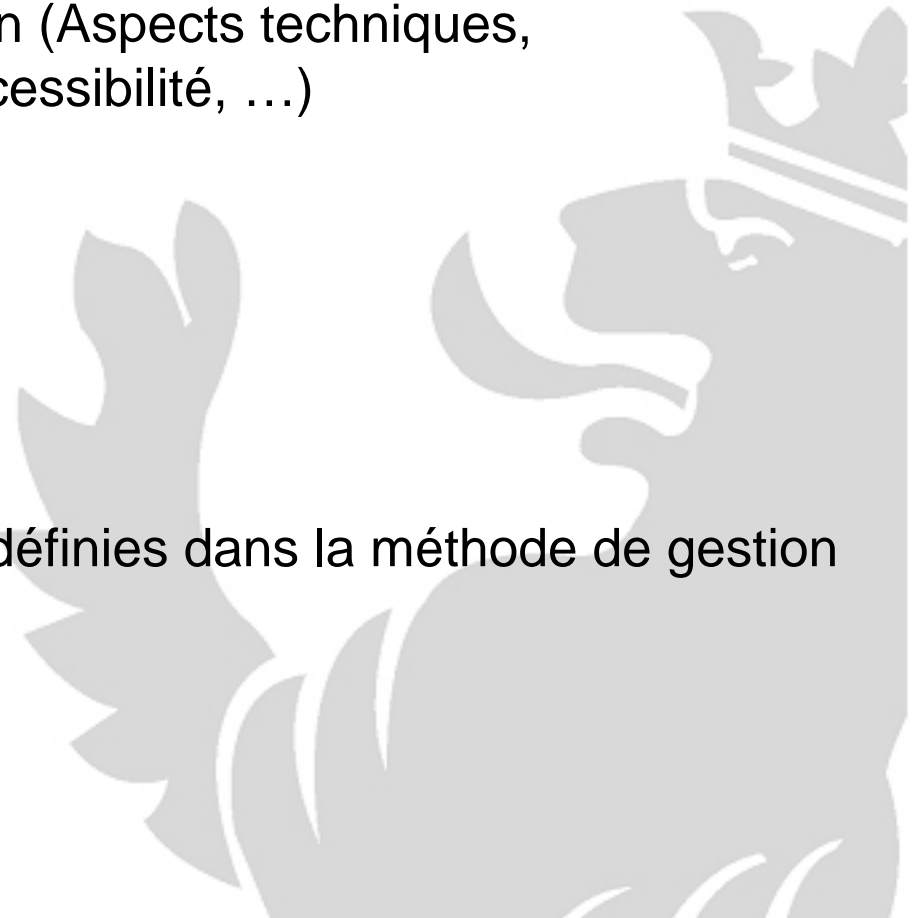
- Intervention d'experts (internes et externes) lors des moments clés
- Tests automatisés (code, accessibilité, ...)
- Tests d'utilisateurs pour évaluer l'ergonomie





7. Les outils et mesures d'accompagnement, d'aide et de formation

- Formations et manuels de formation (Aspects techniques, rédactionnels, ergonomiques, d'accessibilité, ...)
- Checklist des éléments à respecter
- Guide de référencement des sites
- Procédures et activités clairement définies dans la méthode de gestion de projet





8. L'infrastructure technique commune

- Un système rédactionnel (CMS) adapté aux besoins des rédacteurs et qui est constamment complété et amélioré
- Des templates (lay-out) et des classes d'objet (types de document) standardisés mis à disposition de tous les projets
- Des fonctionnalités et modules mis à disposition de tous les projets: Plan du site, Nouveau sur le site, Recherches, Contact, Feed-back, Newsletter, RSS, Commande de publications, Agenda, ...
- Un minimum de ressources humaines et financières pour un maximum de qualité et de résultats



9. Principaux apports de ReNo

- Optimisation de l'infrastructure technique : Simplification du travail des rédacteurs, réduction des temps de développement, optimisation de la conformité des sites aux critères de qualité
- Mise en place d'une gestion de projet pour les sites web: démarche de conception centrée utilisateur (ISO 13407), basée sur QUAPITAL-HERMES
- Mise à jour des standards et critères de qualité pour l'ensemble des sites web du Gouvernement: aspects techniques, fonctionnels, ergonomiques, graphiques et surtout d'accessibilité



Merci de votre attention!

Pour plus d'info:

- www.eluxembourg.public.lu pour télécharger la totalité du référentiel ReNo
- www.sports.public.lu pour consulter le portail qui a servi de pilote pour mettre en place ReNo

Contact:

Gérard Soisson

Service eLuxembourg – 67, rue Verte – L-2667 Luxembourg – Tél.: 247-82200